

**МИНИСТЕРСТВО ОБРАЗОВАНИЯ  
ТУЛЬСКОЙ ОБЛАСТИ**

**ПРИКАЗ**

от «29» 01 2019 г.

№ 105

**О проведении заочного конкурса среди обучающихся Тульской области  
«Загадки природы Тульского края», посвящённого Дню защиты Земли**

В соответствии с Календарем областных массовых мероприятий для детей и молодежи Тульской области на 2019 год, утверждённым приказом министерством образования Тульской области от 12.12.2018 года № 1590, **п р и к а з ы в а ю:**

1. Провести в период с 1 февраля по 25 мая 2019 года заочный конкурс среди обучающихся Тульской области «Загадки природы Тульского края», посвящённый Дню защиты Земли (далее – Конкурс).

2. Утвердить положение о заочном конкурсе среди обучающихся Тульской области «Загадки природы Тульского края», посвящённом Дню защиты Земли (приложение).

3. Организацию подготовки и проведения Конкурса поручить государственному образовательному учреждению дополнительного образования Тульской области «Центр краеведения, туризма и экскурсий» (Киселёва Л.А.).

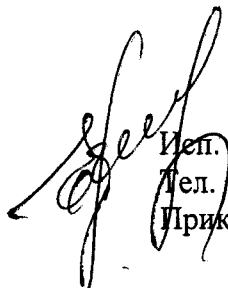
4. Директору государственного образовательного учреждения дополнительного образования Тульской области «Центр краеведения, туризма и экскурсий» Киселёвой Л.А. представить в министерство образования Тульской области отчёт о проведении Конкурса в срок до 30 мая 2019 года.

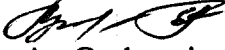
5. Контроль исполнения настоящего приказа возложить на заместителя министра – директора департамента образования министерства образования Тульской области Пчелину Е.Ю.

**Министр образования  
Тульской области**



**А.А. Шевелева**



Исп. Лунина Людмила Борисовна   
Тел. +7 (4872) 24-53-43, Ludmila.Lunina@tularegion.ru  
Приказ\_Конкурс Загадки природы Тульского края-2019

## **ПОЛОЖЕНИЕ**

**о заочном конкурсе среди обучающихся Тульской области «Загадки природы Тульского края», посвящённом Дню защиты Земли**

### **1. Общие положения**

1.1. Заочный конкурс среди обучающихся Тульской области «Загадки природы Тульского края», посвящённый Дню защиты Земли (далее – Конкурс), проводится министерством образования Тульской области и государственным образовательным учреждением дополнительного образования Тульской области «Центр краеведения, туризма и экскурсий» (далее – ГОУ ДО ТО «ЦКТиЭ») в соответствии с Календарем областных массовых мероприятий для детей и молодежи Тульской области на 2019 год, утверждённым приказом министерства образования Тульской области от 12.12.2018 года № 1590.

### **2. Цель и задачи Конкурса**

2.1. Конкурс проводится с целью выявления интеллектуального и творческого потенциала обучающихся посредством приобщения к исследованию природного наследия родного края.

2.2. Задачами Конкурса являются:

развитие интереса обучающихся к уникальным объектам живой природы Тульского края;

изучение многообразия растений и животных различных типов экосистем;

развитие эстетического восприятия красоты окружающей природы;

экологическое образование и воспитание обучающихся;

формирование навыков исследовательской и научной деятельности.

### **3. Участники Конкурса**

3.1. Конкурс проводится среди обучающиеся Тульской области по трем возрастным группам:

1 группа – обучающиеся 1- 4 классов;

2 группа – обучающиеся 5 - 8 классов;

3 группа – обучающиеся 9 - 11 классов.

3.2. Участие в Конкурсе носит личный характер.

### **4. Руководство Конкурсом**

4.1. Общее руководство подготовкой и непосредственное проведение Конкурса осуществляет ГОУ ДО ТО «ЦКТиЭ».

4.2. ГОУ ДО ТО «ЦКТиЭ» формирует состав жюри Конкурса, совместно с которым организует награждение победителей и призёров Конкурса.

## **5. Порядок проведения и условия участия в Конкурсе**

5.1. Конкурс проводится в период с 1 февраля по 25 мая 2019 года заочно в два тура:

I тур – с 1 февраля по 25 марта 2019 года (викторина);

II тур – с 25 марта по 25 мая 2019 года (исследовательская работа).

5.2. Участники I тура в срок до 20 марта 2019 года представляют: ответы на вопросы викторины «Загадки природы Тульского края» (приложение № 1 к Положению);

согласие на обработку персональных данных (приложение № 3 к Положению).

5.3. К участию во II туре допускаются все обучающиеся, принявшие участие в I туре Конкурса. Участники II тура Конкурса выполняют исследовательскую работу.

Исследовательская работа представляется в срок до 20 мая 2019 года на бумажном носителе в ГОУ ДО ТО «ЦКТиЭ» по адресу: 300034, г. Тула, ул. Бундурина, д. 45. Контактный телефон (4872) 31-82-74 (Лапшина Галина Александровна, методист отдела краеведения).

Официальный сайт ГОУ ДО ТО «ЦКТиЭ» [www.tulacentr.ru](http://www.tulacentr.ru);  
контактный e-mail: [gou.dod.to.turizm@tularegion.ru](mailto:gou.dod.to.turizm@tularegion.ru).

5.4. Требования к оформлению конкурсных работ и критерии их оценки прилагаются (приложение № 2 к Положению о Конкурсе).

5.5. Работы, присланные на Конкурс по электронной почте, не рассматриваются. Конкурсные работы не рецензируются и не возвращаются.

5.6. Организаторы оставляют за собой право поступившие на Конкурс работы демонстрировать на выставках и иных публичных мероприятиях, в том числе на сайте организаторов Конкурса, с указанием автора.

## **6. Обработка персональных данных**

6.1. Министерство образования Тульской области поручает ГОУ ДО ТО «ЦКТиЭ» обработку определенных категорий персональных данных субъектов персональных данных в рамках целей Конкурса с их письменного согласия. Вид обработки персональных данных: сбор, обработка, систематизация, уточнение (обновление, изменение), использование, передача (предоставление доступа); удаление; уничтожение.

6.2. Ответственность за сбор письменных согласий с субъектов персональных данных на обработку персональных данных, в том числе на их передачу министерству образования Тульской области, возлагается на ГОУ ДО ТО «ЦКТиЭ».

6.3. Министерство образования Тульской области и ГОУ ДО ТО «ЦКТиЭ» обязаны:

6.3.1. соблюдать принципы и правила обработки персональных данных, предусмотренные Федеральным законом от 27.07.2006 № 152-ФЗ «О персональных данных»;

6.3.2. соблюдать конфиденциальность и обеспечивать безопасность персональных данных, обрабатываемых в связи с исполнением настоящего договора;

6.3.3. соблюдать требования к защите обрабатываемых персональных данных в соответствии со ст. 19 Федерального закона от 27.07.2006 № 152-ФЗ «О персональных данных», в частности:

осуществлять определение угроз безопасности персональных данных;  
применять средства защиты информации, прошедшие в установленном порядке процедуру оценки соответствия;

применять организационные и технические меры по обеспечению безопасности персональных данных;

вести учет машинных носителей персональных данных;

вести учет лиц, допущенных к обработке персональных данных в информационных системах, устанавливать правила доступа к персональным данным;

осуществлять обнаружение фактов несанкционированного доступа к персональным данным и принятие соответствующих мер;

осуществлять восстановление персональных данных, модифицированных или уничтоженных вследствие несанкционированного доступа к ним.

6.4. Стороны несут ответственность в соответствии с законодательством Российской Федерации за нарушение принципов и правил обработки персональных данных и за разглашение информации ограниченного доступа.

## **7. Подведение итогов и награждение участников Конкурса**

7.1. Итоги участия в I и II туре Конкурса в каждой возрастной группе подводятся отдельно на основании протоколов жюри.

7.2. Победители (1 место) и призёры (2 и 3 места) в I и II туре Конкурса в каждой возрастной группе награждаются дипломами министерства образования Тульской области.

7.3. Победитель (1 место) II тура Конкурса в возрастной группе обучающиеся 9-11 классов, может быть выдвинут кандидатом на присуждение премии в рамках реализации подпрограммы «Развитие общего образования Тульской области» государственной программы Тульской области «Развитие образования Тульской области».

7.4. Протоколы результатов участия в Конкурсе размещаются на сайте ГОУ ДО ТО «ЦКТиЭ» <http://tulacentr.ru> в разделе «Краеведение» - «Другие краеведческие направления» - раздел «Естественно-географическое краеведение»: по итогам I тура Конкурса (викторина) – 30 марта 2019 года, по итогам II тура Конкурса (исследовательская работа) – 30 мая 2019 года.

## **8. Финансирование**

8.1. Расходы на проведение Конкурса осуществляются за счет средств ГОУ ДО ТО «ЦКТиЭ».

8.2. Оплата расходов, связанных с участием в Конкурсе, осуществляется за счёт направляющих организаций или самих участников.

**Министр образования  
Тульской области**



**А.А. Шевелева**

**Вопросы викторины «Загадки природы Тульского края»  
Первая возрастная группа (обучающиеся 1 - 4 классов)**

**Вопрос 1 (до 4 баллов)**

Угадайте кустарник по описанию и укажите в каких районах Тульской области он распространен.

Кустарник листопадный, высотой 2 м. Листья ланцетные, темно-зеленые; расположены пучками или одиночно. Цветки ярко-розовые, обильно цветет ранней весной, одновременно с распусканием листьев. Плод - сухая войлочно-мохнатая костянка

**Вопрос 2 (до 4 баллов)**

В живой природе нашего края есть свои местные синоптики. Какие птицы и как могут предупредить о предстоящем сильном весеннем паводке на реке Оке?

**Вопрос 3 (до 8 баллов)**

*«Пусть...фонарик горит, как яркая звёздочка в тёмной ночной траве, и напоминает обитателям леса о том, что счастье никогда не меркнет, даже в самую тёмную ночь. Как хорошо уметь в жизни...знать, что твоя звёздочка освещает не только твоё, но и чужое счастье».* Какое научное и народное название имеет это животное? Кто светит фонариком? Как в науке называется эта способность? Назовите фамилию писателя и название рассказа, в котором говорится об этом необычном животном, обитающем в нашем крае?

**Вопрос 4 (до 6 баллов)**

Животное – спутник богини древнегреческой мифологии. Как называется животное и как оно появилось в нашем крае?

**Вопрос 5 (до 5 баллов)**

Пытаясь спрятаться от взора с небес, нечисть спряталась в этой траве, но заметил её архангел и прострелил молнией! У славянских народов считалось, что это растение защищает от зла, его носили при себе, закладывали под углы построенных домов или держали в доме. О каком растении Тульского края говорится в легенде (его научное и народное название)?

**Вопрос 6 (до 5 баллов)**

Как называется удивительно длинноклювая птица Тульской области, в честь которой было названо охотничье ружьё и слово, обозначающее меткого стрелка? Почему её называют «лесной барашек»?

**Вопрос 7 (по 1 баллу за каждый пример)**

Увешанные красивыми яркими гроздьями, ветки рябины привлекают многих птиц, которые зимуют в наших краях, Какие птицы едят зимой рябину?

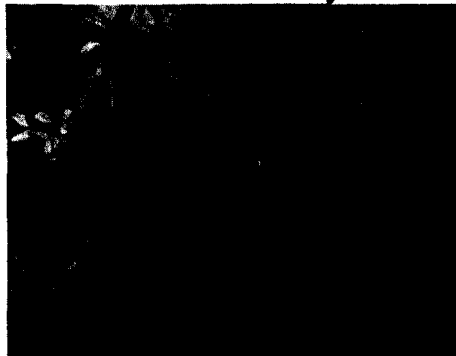
**Вопрос 8 (до 4 баллов)**

Кто это сделал и зачем?



**Вопрос 9 (до 5 баллов)**

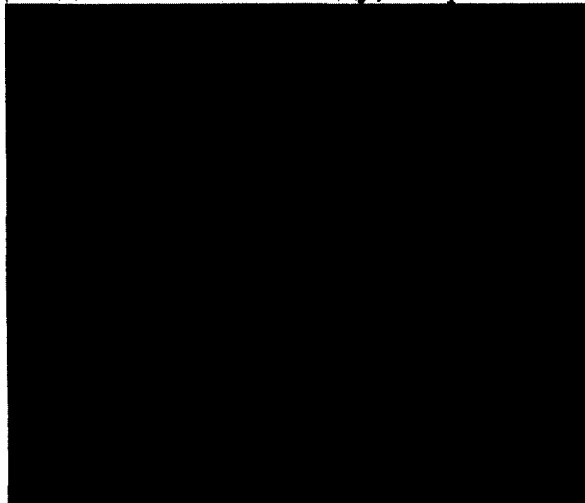
Как в экстремальной ситуации верно определить страны света? В лесу есть «живые компасы», которые укажут верный путь! Каким образом земляника лесная может служить «компасом»?



**Земляника лесная (лат. *Fragária vesca*).**

**Вопрос 10 (до 3 баллов)**

Догадитесь-ка по следу, кто расхаживал по снегу?



## Вторая возрастная группа (обучающиеся 5- 8 классов)

### Вопрос 1 (до 4 баллов)

Угадайте кустарник по описанию и укажите, где он распространен в нашем крае? Кустарник высотой до 2 м. Побеги опушенные, зеленые или красно-бурые. Листья яйцевидные, сверху темно-зеленые, снизу беловатые, войлочные. Мелкие, розоватые цветки собраны в короткие кисти. Плоды ягодообразные, бурые.(до 4 баллов)

### Вопрос 2 (до 4 баллов)

В живой природе нашего края есть свои местные синоптики. Какая птица Тульского края может служить «живым барометром», предсказывающим приближение ненастной погоды, изменяя свою обычную песню?

### Вопрос 3 (до 8 баллов)

Как называется растение, о котором идет речь в знаменитой балладе, где оно встречается в Тульской области? Как называется стихотворение и кто его автор:

«... Лето в стране настало,  
---? --- опять цветёт,  
Но некому готовить  
-----? ----- мёд....»

### Вопрос 4 (до 6 баллов)

Животное названо в честь персонажа древнегреческой мифологии – ядовитого монстра, у которого отрастали новые головы, взамен отрубленным. Как называется животное; как в биологии называется свойство, благодаря которому оно получило свое название?

### Вопрос 5 (до 5 баллов)

По народным поверьям, истинное призвание этой травы не давать покоя «недобрым силам». О значении растения говорит его название, которое конкретно указывает на борьбу со злом, есть и острые колючки, и стойкость. Латинское его название, происходит от слова, применяемого к колючим растениям, русское ботаническое название, имеет древние славянские корни и означает «пугать». Как называется это растение?

### Вопрос 6 (до 5 баллов)

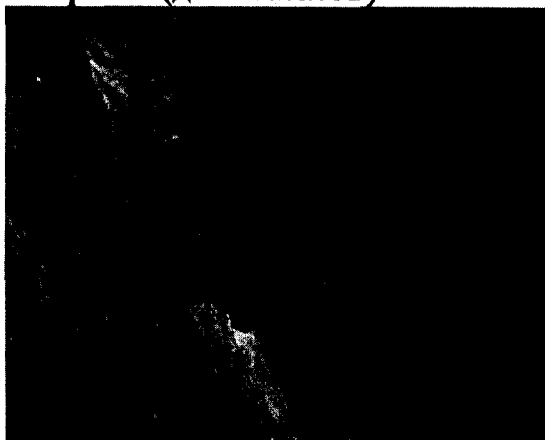
В наших лесах обитает птица, обладающая редкостным пером. Это перышко используют как кисточку! Как называется птица и её необыкновенное перо?



**Вопрос 7 (до 2 баллов за каждый пример)**

Какие птицы Тульского края могут питаться ядовитыми животными и какими; как эти птицы приспособлены к питанию такой пищей?

**Вопрос 8 (до 4 баллов)**



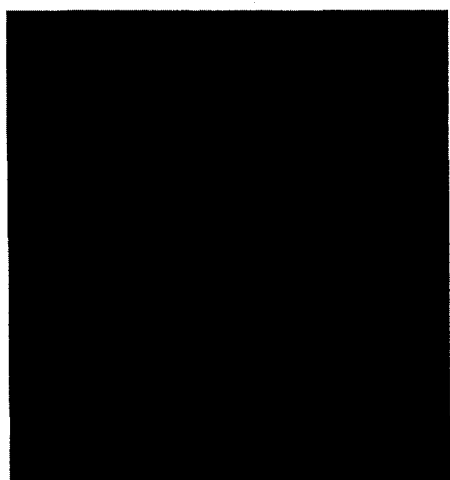
Кто это сделал и зачем?

**Вопрос 9 (до 5 баллов)**



Латук дикий, или компасный (лат. *Lactuca scariola*). Существует способ определения сторон света по так называемым «компасным растениям». К ним относится латук дикий. Обычное сорное растение, встречается в Тульской области. За «умение» показывать стороны горизонта его второе видовое название – компасный. Каким образом латук дикий может служить «компасом»?

**Вопрос 10 (до 3 баллов)**



Догадайтесь – ка по следу, кто расхаживал по снегу?

## Третья возрастная группа (обучающиеся 9 - 11 классов)

### Вопрос 1 (до 4 баллов)

Угадайте кустарник по описанию и укажите, где он распространен в нашем крае? Кустарник листопадный, высотой 2 м. Кора молодых побегов темно-бурая, со смолистыми бородавочками. Листья округло – яйцевидные, городчатые по краю; с верхней стороны темно-зеленые, а с нижней более светлые, опушенные по жилкам. Соцветие сережковидное. Плод – широкоэллиптический орешек, с двумя крыловидными придатками.

### Вопрос 2 (до 4 баллов)

В живой природе нашего края есть местные синоптики. Очень хорошо чувствуют изменения погоды рыбы. Некоторые из них настоящие живые барометры. Перед ненастьем перестают питаться, уходят на дно и там отсиживаются. Назовите виды рыб нашего края, которые ведут себя противоположным образом?

### Вопрос 3 (до 8 баллов)

О каком растении говорится в трехстишии (хокку) великого японского поэта? Это очень распространенное растение с мелкими белыми цветками и с плодами интересной формы, из семейства Капустные видел каждый, но замечал ли... Какое оно имеет значение и применение? Как называется явление распространения вида на огромных территориях Земли?

Внимательно взглядишь!

Цветы «-----?----- ---?--»

Увидишь под плетнем.

### Вопрос 4 (до 6 баллов)

Интересным мифом из 12 подвигов Геракла является сражение с огромным зверем; чудовище жило высоко на холмах и мешало охотникам добывать пищу для своих семей. Как называется животное, когда появилось и где обитает на территории Тульской области, какое имеет значение и чем может быть опасно в наше время?

### Вопрос 5 (до 5 баллов)

Почему это необычное, удивительное растение никогда не бывает зеленым, как другие представители флоры? Корневище этого растения считалось сильным средством для одоления «демонской вражьей силы», его брали в дорогу – в предохранение «от всякая напасти». Растение сильно ядовито. Как оно называется в науке и в народе?

### Вопрос 6 (до 5 баллов)

Как называется маленькая, красивая *птичка* наших лесов и парков, *звенящая песня* которой является одной из самых лучших птичьих песен? Особенно красиво птичка поет свои песни на заре. Как прозвали её у нас в

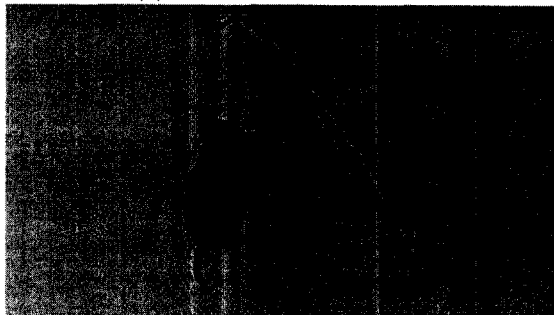
народе и почему? Что известно о ней в европейском фольклоре. С каким праздником связано ее изображение?

**Вопрос 7 (по 1 баллу за каждый пример)**

Перечислите растения Тульского края, в названиях которых встречается космос.

**Вопрос 8 (до 4 баллов)**

Кто это сделал и зачем?



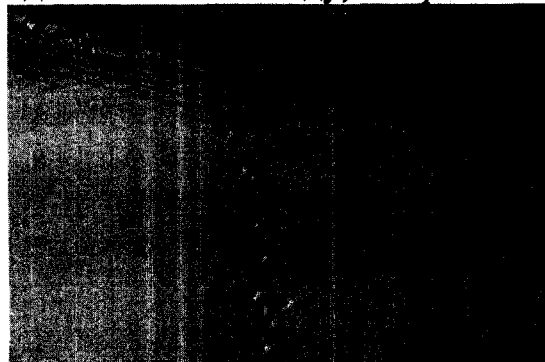
**Вопрос 9 (до 5 баллов)**



Марь белая, или Лебеда (лат. *Cheporóidium álbum*). Существует способ определения сторон света по так называемым «компасным растениям». К ним относится это однолетнее растение с мучнистым налетом на стебле и листьях, широко распространенный в Тульской области сорняк. Каким образом растение может служить «компасом»?

**Вопрос 10 (до 3 баллов)**

Догадитесь-ка по следу, кто расхаживал по снегу?



### **Требования к оформлению конкурсных работ и критерии их оценки**

Участники представляют ответы на вопросы викторины «Загадки природы Тульского края» на бумажном носителе, с указанием источников информации.

На титульном листе указываются:

наименование образовательного учреждения (по уставу);

название Конкурса;

вид конкурсной работы (викторина);

фамилия, имя обучающегося – автора работы (полностью);

класс;

фамилия, имя, отчество руководителя-консультанта (полностью);

контактный телефон, e-mail руководителя и образовательной организации.

Критерии оценки викторины:

ответы на вопросы викторины оцениваются в баллах, количество баллов за каждый вопрос указано в приложении 1 к Положению о Конкурсе.

### **Требования к тематике исследовательских работ Конкурса**

Темой для исследования может стать любой из природных объектов, упоминаемых в вопросах викторины «Загадки природы Тульского края».

Требования к оформлению исследовательской работы:

исследовательская работа представляется на бумажном носителе;

формат А-4, шрифт Times New Roman, кегль 14; межстрочный интервал 1,5;

листы должны быть сброшюрованы, пронумерованы.

На титульном листе указываются:

наименование образовательного учреждения (по уставу);

название Конкурса;

вид конкурсной работы (исследовательская работа);

тема исследования;

фамилия, имя обучающегося – автора работы (полностью);

класс;

фамилия, имя, отчество руководителя (полностью);

контактный телефон, e-mail руководителя и образовательной организации.

Структура исследовательской работы:

содержание с обозначением разделов и указанием страниц;

введение (проблема, цели и задачи, обоснование темы, объекта или предмета исследования);

основная часть (собственное исследование автора работы со ссылками на источники информации и приложения, описание методов проведения работы, сбора и анализа материала);

заключение (выводы по результатам проведенного исследования, перспективы, практическая значимость);

список литературы и использованных источников информации;

приложения (схемы, графики, диаграммы, таблицы, документы, фотографии, иллюстрации).

Критерии оценки исследовательской работы:

оформление – до 3 баллов;

грамотность – до 3 баллов;

соответствие содержания заявленной теме – до 3 баллов;

актуальность темы – до 3 баллов;

логичность и полнота изложения материала – до 3 баллов;

оригинальность идеи работы – до 5 баллов;

творческий подход к исполнению работы – до 5 баллов;

наличие приложений и их целесообразность – до 5 баллов;

практическая значимость исследования – до 5 баллов.

---

Приложение № 3  
к положению о заочном конкурсе  
среди обучающихся Тульской области  
«Загадки природы Тульского края»,  
посвящённый Дню защиты Земли

**СОГЛАСИЕ**

родителей (законных представителей) на обработку персональных данных  
несовершеннолетних участников заочного конкурса среди обучающихся Тульской  
области «Загадки природы Тульского края», посвящённого Дню защиты Земли

В соответствии с Федеральным законом от 27.07.2006 № 152-ФЗ «О персональных  
данных» я, \_\_\_\_\_,

*(Ф.И.О. родителя (законного представителя) несовершеннолетнего гражданина)*

проживающий(ая) по адресу: \_\_\_\_\_,

паспорт \_\_\_\_\_, выдан \_\_\_\_\_,  
*(серия, номер) (дата) (кем выдан)*

(реквизиты доверенности или иного документа, подтверждающего полномочия представителя учащегося)  
даю согласие следующему оператору персональных данных:

государственному образовательному учреждению дополнительного образования Тульской области  
«Центр краеведения, туризма и экскурсий», адрес: ул. Бундурина, д. 45, г. Тула, 300035;

с целью участия моего несовершеннолетнего ребенка в заочном конкурсе среди обучающихся  
Тульской области «Загадки природы Тульского края», посвящённом Дню защиты Земли,  
на обработку, в том числе передачу в министерство образования Тульской области, адрес:  
пр-т Ленина, д. 2, г. Тула, 300041; фактический: ул. Оружейная, д. 5, г. Тула, 300012,

персональных данных моего сына (дочери, подопечного): фамилия, имя, отчество; дата рождения;  
наименование образовательной организации, класс (группа), в котором обучается (воспитывается) ребенок;  
контактные телефоны, e-mail

*(Ф.И.О. несовершеннолетнего ребенка)*

проживающего(ей) по адресу \_\_\_\_\_,

(адрес ребенка,

номер основного документа, удостоверяющего личность ребенка (свидетельство о рождении или паспорт),

сведения о дате выдачи указанного документа и выдавшем его органе)

Перечень действий с персональными данными: сбор, запись, систематизация, накопление,  
хранение, уточнение (обновление, изменение), использование, удаление, уничтожение  
персональных данных, передача (предоставление доступа указанным выше третьим лицам).

Общее описание используемых способов обработки персональных данных: смешанная  
обработка, с передачей по внутренней сети указанных операторов персональных данных, с  
передачей по сети Интернет.

Настоящее действует с момента подписания до «1» июня 2019 г.

Согласие на обработку персональных данных может быть отозвано родителем (законным  
представителем) ребенка в любой момент на основании письменного заявления, поданного в адрес  
министерства образования Тульской области.

\_\_\_\_\_  
(подпись)

« \_\_\_\_ » \_\_\_\_\_ г.  
(дата, месяц и год заполнения)